



AEC กับโอกาสด้านเกษตรกรรม ในกลุ่มอาเซียน

การเปิดเสรีภายใต้ AEC เอื้อให้เกิดโอกาสในด้านเกษตรกรรมระหว่างสมาชิกอาเซียนที่มากขึ้นตามไปด้วย ที่ผ่านมามีพบว่าการลงทุนด้านเกษตรกรรมของไทยในอาเซียนส่วนใหญ่จะอยู่ในรูปแบบของโครงการลงทุนเกษตรแบบพันธะสัญญา หรือ contract farming ในประเทศเพื่อนบ้าน (กัมพูชา ลาว และพม่า) ซึ่งเป็นส่วนหนึ่งของโครงการความร่วมมือในสาขาเกษตรกรรมและอุตสาหกรรมภายใต้ยุทธศาสตร์ความร่วมมือทางเศรษฐกิจจิระวัตติ - เจ้าพระยา-แม่โขง (ACMECS) โดยมีวัตถุประสงค์หลักเพื่อสนับสนุนให้ภาคเอกชนไทย เข้าไปใช้ประโยชน์จากที่ดินและแรงงานราคาถูกในประเทศเหล่านี้เพื่อทำการเพาะปลูกและรับซื้อพืชผลทางการเกษตร ที่ผลิตได้กลับมาแปรรูปและสร้างมูลค่าเพิ่มต่อที่ไทย หรือแม้แต่การส่งออกไปยังประเทศที่สามต่อไป โดยที่คู่สัญญาทั้ง 2 ฝ่ายจะทำสัญญาระหว่างกันไว้ล่วงหน้าถึงปริมาณ คุณภาพ ผลผลิต ราคาและช่วงเวลาที่จะรับซื้อ ส่วนผู้ประกอบการหรือนักลงทุน จะให้การสนับสนุนเรื่องเงินทุน เมล็ดพันธุ์ และเทคโนโลยีในการผลิตต่าง ๆ เป็นต้น ซึ่งในเบื้องต้นจะครอบคลุมพืชไร่เศรษฐกิจ 10 ชนิด ได้แก่ ถั่วเหลือง ถั่วลิสง ข้าวโพดหวาน ละหุ่ง มันฝรั่ง เม็ดมะม่วงหิมพานต์ ยูคาลิปตัส ลูกเดือย และ

ถั่วเขียวฝีม้วน และพืชพลังงาน 3 ชนิด คือ ปาล์มน้ำมัน มันสำปะหลัง และอ้อย

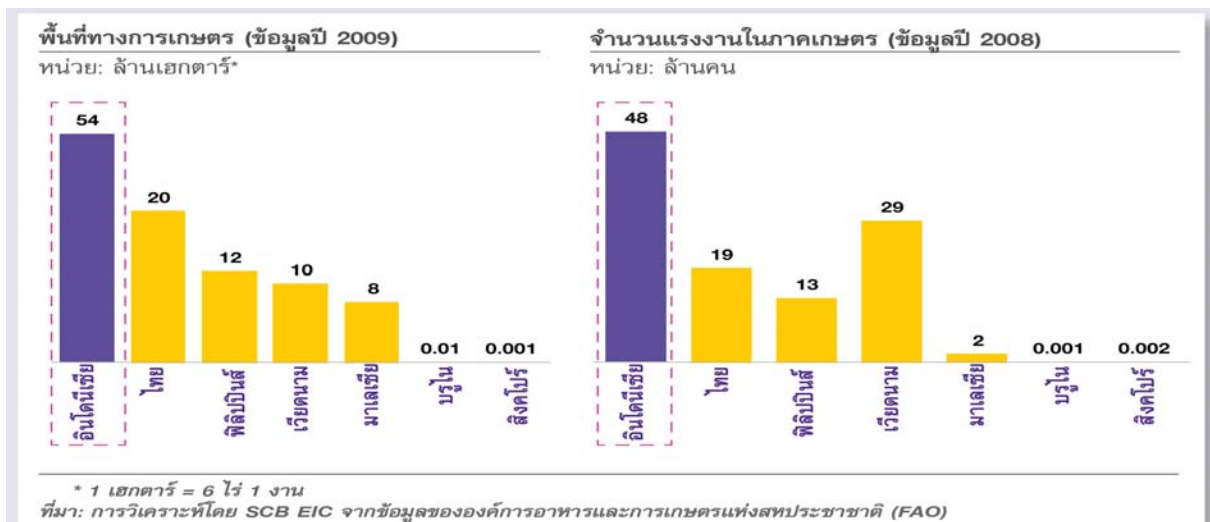
ปัจจุบันมีนักลงทุนไทยที่เข้าไปลงทุนด้านเกษตรกรรม ทั้งในลักษณะของ contract farming และการขอรับสัมปทานจัดสรรพื้นที่เพาะปลูกจากรัฐบาลในกลุ่มประเทศเพื่อนบ้านแล้วหลายราย ยกตัวอย่างเช่น* บริษัทน้ำตาลมิตรผลได้รับสัมปทานที่ดินปลูกอ้อยเพื่อผลิตน้ำตาลในลาวกว่า 60,000 ไร่ บริษัทไทยฮั้ว ยางพาราเข้าไปทำสวนยางและเตรียมสร้างโรงงานผลิตยางสำเร็จรูป 3 แห่ง ในลาว บริษัทเครือเจริญโภคภัณฑ์ (CP) เข้าไปสัมปทานปลูกข้าวโพดและพืชเลี้ยงสัตว์ในพม่าและลาว บริษัทไฮเอเอ (double A) เข้าไปลงทุนปลูกยูคาลิปตัสในลาว หรือแม้แต่บริษัทชูเทค เอ็นจิเนียริง เข้าไปปลูกอ้อยในลักษณะไร้คู่สัญญาตัวอย่าง (model contract farming) ในพม่า เป็นต้น โดยพบว่าการลงทุนเหล่านี้ ล้วนมีส่วนสำคัญในการเพิ่มมูลค่าการค้าชายแดน ระหว่างไทยกับประเทศเพื่อนบ้านอย่างมีนัยสำคัญในช่วงที่ผ่านมา นอกจากนี้ นักลงทุนไทยยังสามารถใช้ประโยชน์จากสิทธิพิเศษจากกลุ่มประเทศเพื่อนบ้านในสถานะประเทศด้อยพัฒนา (Least Developed Countries : LDCs) เพื่อเป็นช่องทางกระจายสินค้าและเป็นฐานส่งออกสินค้าต่อไปยัง

ประเทศนอกกลุ่มอาเซียน โดยจะได้รับการยกเว้นภาษีอากร และลดอัตราภาษีศุลกากรสำหรับของที่มีถิ่นกำเนิดจากประเทศเหล่านี้อีกด้วย

ขณะเดียวกัน การเกิดขึ้นของ AEC ในช่วงเวลาอีกไม่ถึง 3 ปี ข้างหน้า จะนำมาซึ่งโอกาสด้านการลงทุนในภาคเกษตรกรรมระหว่างไทยกับประเทศสมาชิกอื่น ๆ ในอาเซียนที่เปิดกว้างมากขึ้น แน่หนอนว่าหนึ่งในพันธกิจหลักของ AEC คือการส่งเสริมให้เกิดตลาดและฐานการผลิตร่วมกันระหว่างประเทศสมาชิก เพื่อสนับสนุนให้การเคลื่อนย้ายปัจจัยการผลิตต่าง ๆ จากกลุ่มอาเซียนด้วยกันเองเกิดขึ้นได้อย่างเสรีมากขึ้น โดยเฉพาะอย่างยิ่งการเคลื่อนย้ายเงินลงทุนและแรงงาน ซึ่งถือเป็นการต่อยอดจากยุทธศาสตร์ความร่วมมือด้านการเกษตร ความร่วมมือด้านการเกษตรเดิม ภายใต้กรอบข้อตกลง ACMECS และเป็นปัจจัยหนุนสำคัญให้เกิดโอกาสในการพัฒนาและการลงทุนด้านเกษตรกรรมในภูมิภาคอาเซียนที่เปิดกว้างและหลากหลายมากขึ้นตามมาอย่างไรก็ดี ต้องไม่ลืมว่ากุญแจสู่ความสำเร็จที่ต้องคำนึงถึงคือ การพยายามลดข้อจำกัดและอุปสรรคต่าง ๆ ที่เกิดจากมาตรการกีดกันการค้าที่มีใช่ว่าภาษี หรือ non-tariff barriers ไม่ว่าจะเป็นกฎเกณฑ์ในเรื่องคุณภาพของผลิตผลทางการเกษตร มาตรการสุขอนามัยและสุขอนามัยพืช ปัญหาการระบาดของโรคแมลง แหล่งกำเนิด

สินค้า หรือแม้แต่การคุ้มครองภาคเกษตรกรรมในประเทศ (domestic protection) ซึ่งเหล่านี้ถือเป็นประเด็นที่ยังมีความอ่อนไหวอยู่มากและเป็นอุปสรรคสำคัญในการตัดสินใจลงทุนด้านเกษตรกรรมในปัจจุบัน ซึ่งหากอุปสรรคเหล่านี้ถูกขจัดให้ลดลงหรือหมดไป ก็จะช่วยเอื้อให้การตัดสินใจด้านการลงทุนและการขยายธุรกิจด้านการเกษตรในอาเซียน เติบโตมากยิ่งขึ้นในอนาคต

สำหรับกลุ่มสมาชิกอาเซียนเดิม หรือ ASEAN-6 พบว่า “อินโดนีเซีย” เป็นประเทศที่น่าสนใจมากที่สุดสำหรับนักลงทุนไทย โดยเฉพาะอย่างยิ่ง ในอุตสาหกรรมแปรรูปสินค้าเกษตรซึ่งต้องพึ่งพาวัตถุดิบและแรงงานในภาคเกษตรสูง นอกจากนี้พื้นที่ทำการเกษตรที่มากที่สุดในกลุ่มอาเซียนและใหญ่กว่าไทยถึงเกือบ 3 เท่า และแรงงานในภาคเกษตรที่มากกว่าไทยถึงเกือบ 3 เท่า และแรงงานในภาคเกษตรที่มากกว่าไทยถึงราว 2.5 เท่าแล้ว อินโดนีเซียยังเป็นประเทศที่มีศักยภาพสูงในการเพาะปลูกพืชผลทางการเกษตรอีกด้วย โดยเฉพาะพื้นที่บนเกาะชวาและเกาะสุมาตรา โดยพบว่าปัจจุบันพืชผลสำคัญของอินโดนีเซียอย่างข้าว ข้าวโพด มันสำปะหลัง ปาล์ม น้ำมัน โกโก้และกาแฟ ยังผลิตได้ไม่เพียงพอสำหรับการบริโภคภายในประเทศ อีกทั้งอินโดนีเซียยังขาดการพัฒนาด้านการแปรรูปวัตถุดิบทางการเกษตรอีกมาก ในขณะที่ไทย

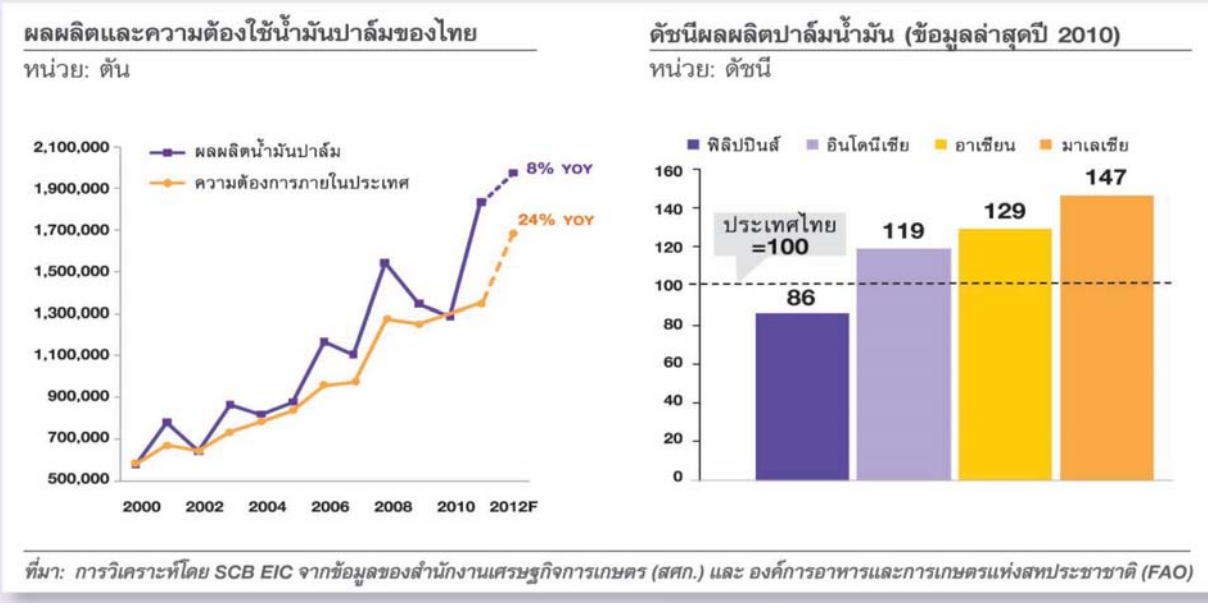


มีความชำนาญด้านนี้มากกว่า จึงถือเป็นโอกาสของของนักลงทุนไทยในการเข้าไปลงทุนด้านอุตสาหกรรมแปรรูปสินค้าเกษตรในอินโดนีเซีย รวมถึงการให้ความรู้และคำปรึกษาแก่เกษตรกรท้องถิ่นในการเพิ่มประสิทธิภาพการผลิต การออกแบบบรรจุภัณฑ์และการทำการตลาดเพื่อสร้างมูลค่าเพิ่ม ซึ่งเป็นสิ่งที่รัฐบาลอินโดนีเซียให้การสนับสนุน นอกจากนี้ยังหมายถึงโอกาสในการขยายตลาดในประเทศที่มีฐานผู้บริโภคมากกว่า 240 ล้านคนอีกด้วย

อินโดนีเซียมีพื้นที่ทำการเกษตรมากที่สุดในกลุ่มอาเซียนและมีจำนวนแรงงานในภาคเกษตรมากกว่าไทยถึงราว 2.5 เท่า !

ตัวอย่างหนึ่งที่น่าสนใจคือ การขยายพื้นที่ปลูกปาล์มน้ำมันในอินโดนีเซีย ทั้งนี้พบว่าปัจจุบันความต้องการใช้ปาล์มน้ำมันในไทยทั้งในฐานะพืชอาหารและพืชพลังงานมีแนวโน้มเพิ่มสูงขึ้นอย่างต่อเนื่อง และเติบโตเร็วกว่าผลผลิต ในขณะที่ต้นทุนการผลิตของไทยก็ปรับตัวสูงขึ้นอย่างต่อเนื่องเช่นกัน ดังนั้น การขยายพื้นที่ปลูกปาล์มน้ำมันในอาเซียน จึงเป็นอีกหนึ่งทางเลือกที่น่าสนใจในการแก้ปัญหาแนวโน้มการขาดแคลนผลปาล์มและน้ำมันปาล์มดิบในอนาคต ทั้งนี้ จากข้อมูลพบว่า อินโดนีเซียเป็นประเทศที่มีผลผลิต

ปาล์มน้ำมันเฉลี่ยต่อเฮกตาร์สูงเป็นอันดับสองของโลกรองจากมาเลเซีย และสูงกว่าไทยถึงเกือบ 20% รวมทั้งยังมีความได้เปรียบในด้านต้นทุนการผลิต สะท้อนได้จากต้นทุนการปลูกปาล์มน้ำมันของอินโดนีเซียที่ต่ำกว่าไทยถึงเกือบ 40% นอกจากนี้ ผลการศึกษาของศูนย์ศึกษาการค้าระหว่างประเทศ มหาวิทยาลัยหอการค้าไทยยังระบุอีกว่า การเกิดขึ้นของ AEC ในปี 2015 และการลดภาษีนำเข้าปาล์มน้ำมันของประเทศในกลุ่มอาเซียน จะมีผลให้การนำเข้าปาล์มน้ำมันจากอินโดนีเซียและมาเลเซียถูกกว่าการผลิตเองในไทย ดังนั้น การขอสัมปทานที่ดินปลูกปาล์มน้ำมัน นอกจากจะช่วยแก้ปัญหาด้านต้นทุนการผลิตในไทยที่สูงขึ้นแล้ว ยังเป็นการลดความเสี่ยงในเรื่องความไม่มั่นคงด้านอาหารและพลังงานจากการขาดแคลนน้ำมันปาล์มดิบ รวมทั้งยังสอดคล้องกับทิศทางนโยบายพลังงานของประเทศในการส่งเสริมการใช้พลังงานทดแทน และน้ำมันไบโอดีเซลอีกด้วย โดยเฉพาะอย่างยิ่งภาวะที่ราคาน้ำมันดิบในตลาดโลกมีแนวโน้มเพิ่มสูงขึ้นในปัจจุบัน ซึ่งพบว่าปัจจุบัน บริษัท ปตท. กรีนเอ็นเนอร์ยี จำกัด ซึ่งเป็นบริษัทลูกของ ปตท. ได้เข้าไปดำเนินการเพาะปลูกปาล์มน้ำมันและตั้งโรงงานหีบน้ำมันปาล์มในอินโดนีเซียแล้ว โดย



น้ำมันปาล์มที่ผลิตได้ส่วนหนึ่งจะถูกส่งไปขายยังตลาดกลางของอินโดนีเซีย ซึ่งเป็นตลาดจำหน่ายน้ำมันปาล์มหลักของโลก ขณะที่ผลผลิตอีกส่วนหนึ่งจะถูกส่งกลับมาเข้าสู่กระบวนการผลิตต่อในไทย

ความต้องการใช้ปาล์มน้ำมันในไทย
ทั้งในฐานะพืชอาหารและพืชพลังงาน มีแนวโน้มเติบโตเร็วกว่าผลผลิต

“พม่า” เป็นประเทศที่มีโอกาสในภาคเกษตรกรรมสูงสุดในกลุ่ม CLMV ทั้งจากสัดส่วนของภาคเกษตรต่อ GDP ที่สูงที่สุดในกลุ่ม พื้นที่ทำการเกษตรที่มากถึงราว 12 ล้านเฮกตาร์ รวมไปถึงข้อได้เปรียบในด้านแรงงาน ไม่ว่าจะเป็นจำนวนแรงงานในภาคเกษตรที่มีมากถึงกว่า 19 ล้านคน รวมไปถึงค่าจ้างแรงงานขั้นต่ำที่ถูกที่สุดในกลุ่มอีกด้วย โดยพบว่า ค่าใช้จ่ายในการจ้างแรงงานไทย 1 คนสามารถจ้างแรงงานชาวพม่าได้มากถึง 9 คนเลยทีเดียว นอกจากนี้ ปัจจุบันผลผลิตต่อไร่ของพืชเศรษฐกิจหลายตัวของพม่ายังถือว่าอยู่ในระดับที่ต่ำมากเมื่อเทียบกับไทยและประเทศอื่นๆ ในกลุ่มอาเซียน ซึ่งถือเป็นโอกาสที่ดีสำหรับนักลงทุนไทยในการเข้าไปให้ความช่วยเหลือพม่าทั้งด้านเงินทุน ความรู้ทางวิชาการเกษตร และเทคโนโลยีการเพาะปลูก และเก็บเกี่ยวที่ทันสมัยต่าง ๆ เพื่อเพิ่มประสิทธิภาพ

การผลิตและช่วยให้ผลผลิตต่อไร่ของพม่าเพิ่มสูงขึ้น

พม่า เป็นประเทศที่มีโอกาสในภาคเกษตรกรรมสูงสุดในกลุ่ม CLMV

อย่างไรก็ดี สิ่งที่ต้องคำนึงถึงควบคู่กันไปด้วยคือ ผลกระทบด้านสิ่งแวดล้อมที่อาจตามมาจากการขยายพื้นที่ทำการเกษตรเชิงพาณิชย์มากขึ้น แม้ว่าธุรกิจอุตสาหกรรมเกษตรเชิงพาณิชย์ การขยายการลงทุนและพื้นที่เพาะปลูกในต่างประเทศ จะถูกนำมาใช้แก้ปัญหาผลผลิตทางการเกษตรบางชนิด ที่ขาดแคลนหรือมีความต้องการเพิ่มขึ้นต่อเนื่อง และช่วยลดต้นทุนการผลิตในไทย ที่มีแนวโน้มเพิ่มสูงขึ้นก็ตาม แต่เราคงต้องไม่ลืมว่าการขยายพื้นที่เพาะปลูกพืชเศรษฐกิจเชิงเดี่ยว ก็มีส่วนทำให้เกิดการบุกรุกพื้นที่ป่าธรรมชาติมากขึ้น ยกตัวอย่างเช่น การส่งเสริมการปลูกปาล์มน้ำมันในอินโดนีเซีย ซึ่งกำลังถูกจับตามองจากกลุ่มองค์กรด้านสิ่งแวดล้อมของโลกอย่าง Green Peace ว่า เป็นสาเหตุให้เกิดการตัดไม้ทำลายป่ามากขึ้น ซึ่งเป็นต้นเหตุของการปล่อยก๊าซคาร์บอนไดออกไซด์ (CO₂) ในชั้นบรรยากาศก่อให้เกิดภาวะโลกร้อน และการเปลี่ยนแปลงของสภาพภูมิอากาศมากขึ้น หรือแม้แต่ปัญหา



หมอกควันในภาคเหนือของไทย ซึ่งคงปฏิเสธไม่ได้ว่า สาเหตุส่วนหนึ่งมาจากการเผาทำลายไร่เป็นบริเวณกว้าง หลังฤดูกาลเก็บเกี่ยวในประเทศเพื่อนบ้าน โดยเฉพาะพื้นที่บริเวณชายแดนที่ติดกับไทยที่ใช้ทำโครงการ contract farming นั้นเอง ดังนั้น ความสมดุลของการพัฒนาและการลงทุนด้านเกษตรกรรม โดยคำนึงถึงผลกระทบต่อสิ่งแวดล้อมและชุมชน จึงน่าจะเป็นคำตอบที่ลงตัวที่สุดสำหรับยุคนี้.

รวบรวมโดย

ธนิภา พากเพียร

นักวิชาการเผยแพร่ชำนาญการ

ที่มา : SCB Economic Intelligence Center

มกราคม - มิถุนายน 2012

ศูนย์วิจัยเศรษฐกิจและธุรกิจ

ธนาคารไทยพาณิชย์ จำกัด (มหาชน)

www.scbbic.com

