



# โรคข้าว

โรคข้าวเป็นอีกปัญหาหนึ่งที่ทำให้เกิดความเสียหายแก่ข้าว เมื่อเกิดการระบาดจะกินอาณาบริเวณกว้าง บางครั้งอาจสร้างความเสียหายได้ 100 % ซึ่งมีอยู่หลายโรคที่มักพบระบาดอยู่เป็นประจำ หากเกษตรกรไม่รู้จักรักษา ป้องกันและดูแลรักษา ก็จะได้รับ ความเสียหายรุนแรง

ดังนั้น เรามาทำความรู้จักกับโรคข้าวสาเหตุ วิธีป้องกันและแก้ปัญหาที่ดีกว่าค่ะ

## โรคใบหงิก หรือ โรคจู๋



สาเหตุ เชื้อไวรัส Rice Ragged Stunt Virus (RRSV)

**ลักษณะอาการ** เป็นโรคได้ตั้งแต่ระยะกล้า - ตั้งท้อง ข้าวต้นเตี้ย ใบสีเขียวเข้ม แคบและสั้น ใบใหม่แตกช้ากว่าปกติ ปลายใบบิดเป็นเกลียว (ใบหงิก) เส้นใบบวม โป่งเป็นแนวยาวทั้งที่ใบและกาบใบ ออกรวงล่าช้าและไม่สมบูรณ์ เมล็ดลีบ หากพบโรคเมล็ดต่างและใบขีดสีน้ำตาลร่วมด้วย อาจทำให้ผลผลิตเสียหายได้เกือบ 100 เปอร์เซ็นต์

## โครงการถ่ายทอดองค์ความรู้ เรื่องพืชเศรษฐกิจ (ข้าว) ผ่านสื่อประสม การแพร่ระบาด เพลี้ยกระโดดสีน้ำตาลเป็นพาหะ การป้องกันกำจัด

1. ไถกลบหรือเผาตอซังในนาที่เป็นโรค
2. ปลูกข้าวพันธุ์ต้านทานเพลี้ยกระโดดสีน้ำตาล และไม่ควรปลูกพันธุ์เดิมติดต่อกันเกิน 4 ฤดูปลูก
3. ควบคุมระดับน้ำในนาหลังปักดำหรือหว่าน 2-3 สัปดาห์ จนถึงระยะตั้งท้อง ควบคุมน้ำในแปลงนาให้พอดีเปียก หรือมีน้ำเรียกผิวดิน 7-10 วันแล้วปล่อยขังทิ้งไว้ให้แห้งเองสลับกันไป
4. ข้าวอายุ 30-45 วัน พบแมลงตัวอ่อน ให้ใช้สารฆ่าแมลงไดโนทีฟูเร็น หรือบูโพรเฟซิน หรืออีโทเฟนพรอกซ์ แต่ไม่ควรผสมสารหลาย ๆ อย่างรวมกัน เพราะจะทำให้ประสิทธิภาพลดลง
5. เมื่อพบตัวเต็มวัย ในระยะข้าวตั้งท้อง ถึงออกรวง มากกว่า 1 ตัวต่อต้น ให้ใช้สาร ไทอะบีโทแซม (แอคทาร่า 25 % ดับพลิวพี) อัตรา 2 มิลลิลิตร / น้ำ 20 ลิตร หรือสาร ไดโนทีฟูเร็น (สตาร์เกิล 10 % ดับพลิวพี) อัตรา 15 กรัม / น้ำ 20 ลิตร
6. สารเคมีที่ไม่ควรใช้ คือสารในกลุ่มไพรีทรอยด์สังเคราะห์ เช่น ไซเพอร์มิทริน ไซฮาโลทริน เดลต้ามิทริน เนื่องจากสารกลุ่มนี้ทำลายแมลงศัตรูธรรมชาติ
7. ถ้าระบาดรุนแรงควรตปลูก 1-2 ฤดู เพื่อตัดวงจรแมลงพาหะ

โรคเมล็ดต่าง



สาเหตุ เกิดจากเชื้อราหลายชนิดเช่น *Cercospora oryzae*, *Helminthosporium oryzae*, *Fusarium semitectum*

ลักษณะอาการ ระยะออกทรงพบจุดสีน้ำตาลหรือดำ ที่เมล็ดบนรวงข้าว หรือสีเทาปนชมพู เพราะมีเชื้อราหลายชนิดที่เข้าทำลายและทำให้เกิดอาการต่างกันไป การเข้าทำลายมักเกิดช่วง ดอกข้าวเริ่มโผล่จากกาบหุ้มรวงจนถึงระยะเมล็ดเป็นน้ามนและเด่นชัดในระยะเก็บเกี่ยว การแพร่ระบาด แพร่กระจายไปกับลม เมล็ดพันธุ์ การป้องกันกำจัด

1. ควรเผ้าระวังการเกิดโรค ถ้าปลูกข้าวพันธุ์ที่อ่อนแอต่อโรค เช่น สุพรรณบุรี 60 สุพรรณบุรี 90 พิษณุโลก 2 เป็นต้น

2. คลุกเมล็ดพันธุ์ด้วยสารป้องกันกำจัดเชื้อรา เช่น ดาร์เบนดาซิม หรือ แมนโคเซ็บ อัตรา 3 กรัม / เมล็ดพันธุ์ 1 กก.

3. ระยะข้าวตั้งท้องใกล้ออกรวง หากพบใบมีจุดสีน้ำตาล ควรป้องกันโดยพ่นสารป้องกันกำจัดเชื้อรา เช่น โพรพิโคนาโซล หรือ โพรพิโคนาโซล + ไตฟีโนโคนาโซล หรือ โพรพิโคนาโซล + โพรคลอราซ หรือ คาร์เบนดาซิม + อีพ็อกซีโคนาโซล หรือ ฟุซิทราซอล หรือ ทีบูโคนาโซล หรือ โพรคลอราซ + คาร์เบนดาซิม หรือ แมนโคเซ็บ หรือ คาร์เบนดาซิม + แมนโคเซ็บ ตามอัตราที่ระบุ

โรคไหม้

สาเหตุ เกิดจากเชื้อรา *Pyricularia grisea* Sacc.



ลักษณะอาการ แบ่งตามระยะการเจริญเติบโต ดังนี้

- ระยะกล้า ใบมีแผล จุดสีน้ำตาลคล้ายรูปตา มีสีเทาอยู่กลางแผล สามารถขยายลุกลามและกระจายทั่วบริเวณใบ รุนแรง อาจแห้งพับตายอาการคล้ายไฟไหม้

- ระยะแตกกอ อาการพบที่ใบ ข้อต่อใบและข้อต่อลำต้น ใบมีลักษณะแผลซ้ำสีน้ำตาลดำ และมักหลุดออกจากกาบใบ

- ระยะออกรวง ระยะข้าวเริ่มออกรวงเมื่อถูกเชื้อราเข้าทำลาย เมล็ดจะลีบหมด ถ้าเชื้อราเข้าทำลายตอนรวงข้าวแก่ใกล้เก็บเกี่ยว จะมีรอยแผลสีน้ำตาลที่คอรวง ทำให้เปราะหักง่าย รวงข้าวร่วงหล่น

การแพร่ระบาด

พบในแปลงที่ข้าวหนาแน่น ทำให้อับลม ถ้าใส่ปุ๋ยอัตราสูง และมีสภาพแห้งในตอนกลางวันและชื้นจัดในตอนกลางคืน มีน้ำค้างยาวนานถึงตอนสาย ถ้าอากาศค่อนข้างเย็น อุณหภูมิประมาณ 22-25 °C ลมแรง จะช่วยให้โรคแพร่กระจายได้ดี

การป้องกันกำจัด

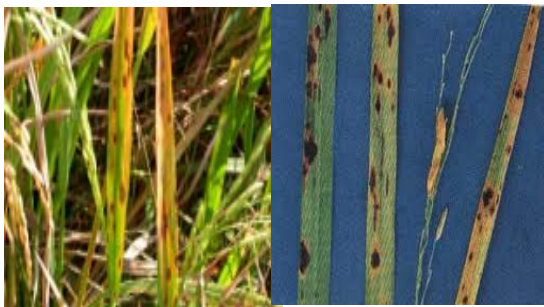
1. ใช้ข้าวพันธุ์ต้านทานโรคแนะนำสำหรับพื้นที่ภาคกลาง เช่น สุพรรณบุรี 1 , สุพรรณบุรี 2, สุพรรณบุรี 60, สุพรรณบุรี 90, ชัยนาท 1, พิษณุโลก 1 เป็นต้น

2. หว่านเมล็ดพันธุ์ในอัตราที่เหมาะสมคือ 15 - 20 กิโลกรัม/ไร่ และไม่ควรใส่ปุ๋ยไนโตรเจนสูงเกินไป โรคไหม้จะพัฒนาอย่างรวดเร็ว

3. คลุกเมล็ดพันธุ์ด้วยสารป้องกันและกำจัดเชื้อรา เช่น คาซูกะมัยซิน ไตรไซคลาโซล คาร์เบนดาซิม โปรคลอลาส ตามอัตราที่ระบุ เป็นต้น

4. ในแหล่งที่เคยพบการระบาดของ และพบแผลโรคไหม้ ควรฉีดพ่นสารป้องกันและกำจัดเชื้อรา เช่น คาซูกะมัยซิน อีดีเฟนฟอส ไตรไซคลาโซล ไอโซโปรโรโอเลน คาร์เบนดาซิม ตามอัตราที่ระบุ

**โรคใบจุดสีน้ำตาล**



สาเหตุ เกิดจากเชื้อรา *Helminthosporium oryzae* Breda De Haan.

**ลักษณะอาการ** แผลที่ใบข้าวพบมากในระยะแตกกอ มีลักษณะเป็นจุดสีน้ำตาล รูปกลมรูปไข่ หรือเป็นรอยเปื้อนคล้ายสนิมกระจัดกระจายทั่วใบข้าว บางครั้งยังสามารถเกิดบนเมล็ดข้าว ทำให้เมล็ดต่าง คุณภาพข้าวสารต่ำ

**การแพร่ระบาด** สปอร์ของเชื้อราจะปลิวไปตามลม หรือติดมากับเมล็ดพันธุ์

**การป้องกันและกำจัด**

1. ปลูกพืชหมุนเวียน พืชปุ๋ยสดเพื่อเพิ่มความอุดมสมบูรณ์ของดิน ลดความรุนแรงของโรค
2. คลุกเมล็ดพันธุ์ด้วยสารป้องกันและกำจัดเชื้อรา เช่น แมนโคเซ็บ หรือ คาร์เบนดาซิม + แมนโคเซ็บ อัตรา 3 กรัมต่อเมล็ด 1 กก.
3. ใส่ปุ๋ยโปแตสเซียมคลอไรด์ (0-0-60) อัตรา 5-10 กก/ไร่ ช่วยให้ข้าวเป็นโรคน้อยลง
4. กำจัดวัชพืชในนาให้สะอาด ให้ปุ๋ยในอัตราที่เหมาะสม
5. ถ้าพบอาการรุนแรง มีจุดสีน้ำตาล

10เปอร์เซ็นต์ของใบ ควรพ่นด้วยสารป้องกันและกำจัดเชื้อรา เช่น อีดีเฟนฟอส คาร์เบนดาซิม แมนโคเซ็บ เป็นต้น

**โรคกาบใบแห้ง**



สาเหตุ เชื้อรา *Rhizoctonia solani*

**ลักษณะอาการ** มีแผลสีเขียวปนเทาปรากฏตามกาบใบตรงบริเวณใกล้ระดับน้ำ จะเริ่มพบโรคในระยะแตกกอจนถึงระยะเก็บเกี่ยว ยิ่งต้นข้าวแตกกอเบียดเสียดกันมากเท่าใด โรคก็จะรุนแรงมาก ถ้าลุกลามถึงใบและกาบหุ้มรวงข้าว จะทำให้ผลผลิตลดลงอย่างมาก

**การแพร่ระบาด** เชื้อราอยู่ได้นานในตอซังและวัชพืชในนา ตามดินนาและมีชีวิตอยู่ได้ข้ามฤดูการทำนา

**ป้องกันและกำจัด**

1. หลังเก็บเกี่ยวข้าว ควรพลิกไถหน้าดินเพื่อทำลายเมล็ดขยายพันธุ์ของเชื้อรา
2. กำจัดวัชพืชตามคันนาและแหล่งน้ำ
3. ใช้ชีวภัณฑ์บาซิลลัส ซับทิลิส (เชื้อแบคทีเรียปฏิชีวนะ) ตามอัตราที่ระบุ
4. ใช้สารป้องกันกำจัดเชื้อรา เช่น วาลิดามัยซิน โพรพิโคนาโซล เพนไซคูรอน (25 % ดับบลิวดี)

**โรคเมตาตอซัง**

สาเหตุ การสะสมของก๊าซซัลไฟด์ในดิน

**ลักษณะอาการ** เริ่มพบอาการเมื่อข้าวอายุประมาณ 1 เดือน หรือระยะแตกกอ ต้นข้าว



จะแสดงอาการเหมือนขาดธาตุไนโตรเจน คือ ต้นแคระแกรน ใบซีดเหลือง ใบมีจุดสีน้ำตาล เนื่องจากขบวนการเน่าสลายของเศษซากพืชในนาไม่สมบูรณ์ ทำให้เกิดสารพิษเป็นสารซัลไฟด์ไปทำลายรากข้าว จะเกิดอาการเนาดำ ไม่สามารถดูดธาตุอาหารจากดินได้



ซึ่งต้นเหตุเกิดจากเกษตรกรทำนาอย่างต่อเนื่อง ไม่มีการพักนา และเกิดการหมักของตอซังระหว่างข้าวแตกกอ

การป้องกันกำจัด

1. ระบายน้ำเสียออกจากแปลงนา ทิ้งให้ดินแห้งประมาณ 1 สัปดาห์ เพื่อให้รากข้าวได้รับอากาศ หลังจากนั้นจึงนำน้ำเข้าใหม่แล้วหว่านปุ๋ย
2. หลังเก็บเกี่ยวควรทิ้งพักดินประมาณ 1 เดือน จึงไถพรวนแล้วควรทิ้งระยะให้ตอซังเกิดการหมักสลายตัวสมบูรณ์อย่างน้อย 2 สัปดาห์
3. ไม่ควรให้ระดับน้ำในนาสูงมากเกินไป และควรให้มีการไหลเวียนของน้ำอยู่เสมอ

**โรคใบซีดโปร่งแสง**



สาเหตุ เชื้อแบคทีเรีย *Xanthomonas Oryzae* pv.*Oryzicola* (Fang et al.) Swings et al.

ลักษณะอาการ เกิดโรคได้ตั้งแต่ระยะแตกกอจนถึงออกรวง ปรากฏอาการที่ใบเป็นขีดซ้ำ ยาวไปตามเส้นใบ แล้วค่อย ๆ เปลี่ยนเป็นสีเหลืองหรือส้ม เมื่อแผลขยายรวมกันก็จะเป็นแผลใหญ่ แสงสามารถทะลุผ่านได้ และพบแบคทีเรียในรูปหยดน้ำ สีเหลืองคล้ายยางสนกลม ๆ ขนาดเท่าหัวเข็มหมุด แผลจะขยายจนใบใหม่ไปถึงกาบใบ รอบ ๆ แผลจะมีสีน้ำตาลดำ

การแพร่ระบาด ในสภาพฝนตก ลมพัดแรง จะช่วยให้โรคแพร่ระบาดอย่างกว้างขวางและรวดเร็ว

การป้องกันกำจัด

1. ในดินที่อุดมสมบูรณ์ ไม่ควรใส่ปุ๋ยไนโตรเจนมาก
2. ไม่ควรปลูกข้าวแน่นเกินไป และน้ำในนาไม่ควรให้มีระดับสูงเกินไป
3. โรคนี้จะลดความรุนแรงลง เมื่อข้าวมีอายุมากขึ้น และไม่ทำให้ผลผลิตเสียหายร้ายแรง จึงไม่แนะนำให้ใช้สารเคมีในการป้องกันกำจัด นี่เป็นเพียงส่วนหนึ่งของโรคในนาข้าว ที่พบการระบาดแล้วทำความเข้าใจให้กับชาวนาเป็นอย่างมาก และยังมีอีกหลายโรคที่เป็นปัญหาในการปลูกข้าวของเกษตรกรผู้ทำนา ซึ่งจะได้นำเสนอในโอกาสต่อไปค่ะ

เรียบเรียงโดย จุฑามาส จงศิริ  
นักวิชาการเผยแพร่ ปฏิบัติการ  
รวบรวมจาก -องค์ความรู้เรื่องข้าว  
สำนักวิจัยและพัฒนาข้าว  
กรมการข้าว  
-www.cmricethailand.fix.gs  
-www.plantpro.doae.go.th  
-www.most.go.th